

ERCIYES ÜNİVERSİTESİ

BAP KOORDİNASYON BİRİMİ
UYGULAMA ESASLARI

Prof.Dr.Adem KALINLI

Haziran 2019

İçerik

- Arařtırma Üniversiteleri Performans Göstergeleri
- BAP Koordinasyon Birimleri: Mevzuat ve Görev Alanı
- ERÜ BAP Koordinasyon Birimi 2019 Yılı Uygulama Esasları
- Proje Süreçlerine Yönelik Genel Bilgiler



Araştırma Üniversiteleri Performans Göstergeleri, Haziran 2019

| | Araştırma Kapasitesi | Araştırma Kalitesi | Etkileşim ve İşbirliği |
|----|--|---|---|
| 1 | Öğr.Üyesi başına SCI, SSCI ve A&HCI endeksli makale/derleme sayısı | Incites Dergi Etki Değerinde ilk %50'lik dilime giren (Q1-Q2) makale sayısı | Üniversite-Üniversite İşbirlikli Yayın Oranı |
| 2 | Öğr.Üyesi başına SCI, SSCI ve A&HCI endeksli dergilerde Atıf Sayısı | En Yüksek %10'luk Dilimde Atıf Alan Yayın Sayısı | Üniversite-Sanayi İşbirlikli Yayın Oranı |
| 3 | Ar-Ge ve Yenilik Destek Programlarından Alınan Proje Sayısı | Bilim Ödülü Sayısı (YÖK, TÜBİTAK, TÜBA) | Uluslararası İşbirlikli Yayın Oranı |
| 4 | Ar-Ge ve Yenilik Destek Programlarından Aktarılan Fon Tutarı | Öğretim Üyelerinin Teknopark veya Kuluçka Merkezinde Ortak veya Sahip Olduğu Faal Firma Sayısı | Üniversite – Sanayi İşbirlikli Patent Belge Sayısı |
| 5 | Uluslararası Proje Fon Tutarı | Öğrencilerin ve Son 5 yılda mezun öğrencilerin Teknopark veya Kuluçka Merkezinde Ortak veya Sahip Olduğu Faal Firma Sayısı | Uluslararası İşbirlikli Patent Belge Sayısı |
| 6 | Ar-Ge'ye Harcanan Bütçenin Toplam Bütçeye Oranı | YÖK 100/2000 Doktora Burs Programı Öğrenci Sayısı | Kamu fonları kapsamında Üniversite – Sanayi İşbirliği ile Yapılan Ar-Ge ve Yenilik Projelerinden Alınan Fon Tutarının İlgili Proje Sayısına Oranı |
| 7 | Patent Başvuru Sayısı (Öğretim Üyesi Başına) | TÜBİTAK 2244 Sanayi Doktora Programı Öğrenci Sayısı | Kontratlı Üniversite – Sanayi İşbirliği ile Yapılan Ar-Ge ve Yenilik Projelerinden Alınan Fon Tutarının İlgili Proje Sayısına Oranı |
| 8 | Ulusal Patent Belge Sayısı (Öğretim Üyesi Başına) | TÜBİTAK 1004 Programı Kapsamında Desteklenen Teknoloji Platformu Projesi Kapsamında Alınan Fon Tutarı | Uluslararası Öğrenci Oranı |
| 9 | Uluslararası Patent Belge Sayısı (Öğretim Üyesi Başına) | Üniversite Adresli Bilimsel Makalelerin Açık Erişim Yüzdesi | Uluslararası Öğretim Üyesi Oranı |
| 10 | Faydalı Model ve Endüstriyel Tasarım Belge Sayısı (Öğretim Üyesi Başına) | Tezlerin Açık Erişim Yüzdesi | Dolaşımdaki Öğretim Üyesi/ Öğrenci Sayısı |
| 11 | Doktora Mezun Sayısı (Öğretim Üyesi Başına) | Üniversitenin Dünya Akademik Başarı Sırası (ilk 500 için kademeli puan) | Teknopark Yıllık Ciro Artış Oranı (%) |
| 12 | Doktora Öğrenci Sayısı (Öğretim Üyesi Başına) | Akredite Edilmiş Program Sayısı | |

YÜKSEKÖĞRETİM KURUMLARI

BAP KOORDİNASYON BİRİMLERİ

BAP Koordinasyon Birimi, Mevzuat

Bilimsel Arařtırma Projeleri Koordinasyon Birimleri 2547 sayılı Yükseköğretim Kanununun 58. Maddesi'ne dayanılarak kurulmuřtur.

- **Yönetmelik:** YÖK Başkanlığı tarafından düzenlenmiştir.
- **Yönerge:** Üniversite Senatosunca düzenlenir.
- **Uygulama Usul ve Esasları:** BAP Komisyonu tarafından düzenlenir.
- **Harcama Mevzuatı:** 6554 Sayılı Bakanlar Kurulu Kararı ile düzenlenmiştir.



Yükseköğretim Kurumları BAP Birimleri Çalıştayı

Organizatör Üniversiteler

- Erciyes Üniversitesi
- İstanbul Üniversitesi
- İstanbul Teknik Üniversitesi
- Boğaziçi Üniversitesi
- Ortadoğu Teknik Üniversitesi
- Hacettepe Üniversitesi
- Ankara Üniversitesi
- Akdeniz Üniversitesi
- Dokuz Eylül Üniversitesi
- ADIM Üniversiteler Birliği

İşbirliği Yapılan Kurumlar

- Yükseköğretim Kurulu
- Maliye Bakanlığı
- Kalkınma Bakanlığı
- TÜBİTAK
- Sayıştay Başkanlığı
- Kamu İhale Kurumu



Yeni Yönetmelik: 26 Kasım 2016

BAP Koordinasyon Birimi Görev Tanımı

- Bilimsel Araştırma Projeleri Komisyonunun sekretarya hizmetlerinin yürütülmesi, bütçe ödeneklerinin özel hesaba aktarılması, özel hesaba ilişkin iş ve işlemlerin yürütülmesi,
- Yükseköğretim kurumu arařtırmacılarının görev aldığı ulusal ve uluslararası organizasyonlarca desteklenen projelerin ilgili mevzuatla belirlenen süreçlerinin yürütülmesi, izlenmesi, teşvik ve koordine edilmesi,
- Yükseköğretim kurumu arařtırma performansının ölçülmesi, değerlendirilmesi,
- Arařtırma politikalarının belirlenmesiyle ilgili faaliyetlerin yürütülmesi.



BAP Koordinasyon Birimi, Mevzuat

Bursiyer

- «Sanayinin Geliştirilmesi Ve Üretim Desteklenmesi Amacıyla Bazı Kanun Ve Kanun Hükmünde Kararnelerde Değişiklik Yapılmasına Dair Kanun»
 - 1 Temmuz 2017 Tarihli ve 30111 Sayılı Resmi Gazete
- **MADDE 16** – 2547 sayılı Kanunun 58 inci maddesinin (b) fıkrasına aşağıdaki paragraf eklenmiştir.

“Bilimsel araştırma projelerine ilişkin ödeneklerin kullanılmasında, proje kapsamında görevlendirilecek tezli yüksek lisans ve doktora programlarındaki öğrencilere 3/3/2004 tarihli ve 5102 sayılı Yüksek Öğrenim Öğrencilerine Burs, Kredi Verilmesine İlişkin Kanun hükümlerine tabi olmaksızın belirlenecek miktarlarda burs verilir. **Bu bursun verilmesine ilişkin usul ve esaslar bu fıkra uyarınca çıkarılan yönetmelikle belirlenir.**”



BAP Koordinasyon Birimi, Mevzuat

Doktora Sonrası Araştırmacı, 1 Temmuz 2017 Tarihli ve 30111 Sayılı Resmi Gazete

- **EK MADDE 34** – Devlet yükseköğretim kurumlarının uygulama ve araştırma merkezlerinde, araştırma enstitülerinde sadece Ar-Ge faaliyetlerinde bulunmak veya öğretim üyelerinin yürüttükleri Ar-Ge kapsamındaki projelere yardımcı olmak üzere, doktora ile tıpta, diş hekimliğinde, eczacılıkta ve veteriner hekimlikte uzmanlık veya sanatta yeterlik **eğitimi sonrasında yedi yıl içerisinde kalmak kaydıyla** en fazla **üç yıl** süre ile giderleri **döner sermaye gelirlerinden bilimsel araştırma projeleri için ayrılan kaynaktan karşılanmak üzere** sözleşmeli olarak **doktora sonrası araştırmacı** istihdam edilebilir. Bu kapsamda istihdam edilecek personel sayısı ilgili yükseköğretim kurumunun dolu öğretim elemanı kadrosu sayısının %5'i ile sınırlıdır. Bu madde uyarınca istihdam edilmiş olmak, memurluk veya diğer personel istihdam şekillerinden birine geçiş hakkı vermez.
- Bunların yükseköğretim kurumları itibarıyla dağılımı, sözleşme örneği, sözleşme süresinin uzatılması ve sona erdirilmesine ilişkin hususlar ile 40.000 gösterge rakamının memur aylık katsayısı ile çarpımı sonucu bulunacak tutarı geçmemek üzere **ücretleri Yükseköğretim Kurulu tarafından belirlenir**. Bunlara, diğer mevzuatta aksine hüküm bulunsa dahi, bu maddede öngörülen ücret dışında herhangi bir ad altında ödeme yapılamaz ve sözleşmelere bu hususta hüküm konulamaz.



BAP Koordinasyon Birimi, Mevzuat

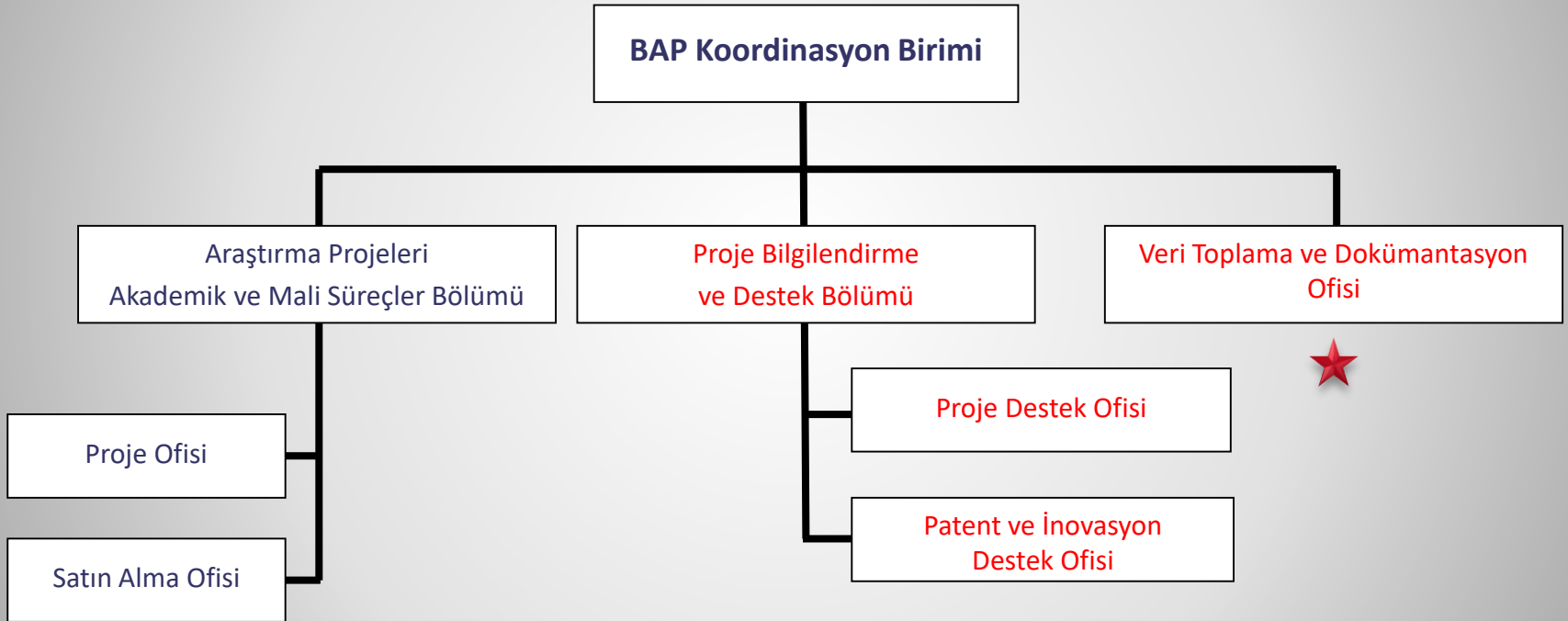
- Doktora Sonrası Arařtırmacı Ücretleri (Tüm Üniversitelerde uygulanacak sabit tutar, YÖK Kanunda belirtilen 40.000 katsayısını belirledi)
 - 4.500TL-5.000TL (kesintilerden sonra yaklaşık)

Bursiyer Uygulamasında Yasal Güçlükler Bulunuyor. Düzeltilmesi için Girişimler Devam Ediyor

ERÜ BAP Doktora Sonrası Arařtırmacı Uygulaması yakın bir süreçte başlatılacak.



ERÜ BAP Koordinasyon Birimi



Veri toplama süreçleri üniversitemiz için kritik öneme sahiptir.

BAP KOORDİNASYON BİRİMLERİ
ve
UYGULAMALARIN MEVZUATA UYGUNLUĐU

Destek Sağlanması Mümkün Olmayan Bazı Uygulamalar

- Projeler kapsamında **hakem ücreti** ödenmesi,
- **Eğitim altyapısına** yönelik giderlerin karşılanması,
- **Akreditasyon** giderlerinin karşılanması,
- Dergi, Kitap vb yayınlar için **basım desteği** sağlanması,
- Ücretli dergiler kapsamında **makale basım ücretlerinin** ödenmesi,
- **Eğitim ve kurs** giderlerinin karşılanması,
- **Toplumsal sorumluluk** projeleri için destek sağlanması,
- ...



Sayıřtay Bařkanlıęı Dıř Denetim Raporu, 2016

- Bilimsel arařtırma projelerinin desteklenmesi amacıyla tahsis edilen ödeneklerin akademik personel ve öęrencilerin İngilizce dil kursuna gönderilmesi, laboratuvar yapım iřinin finanse edilmesi, bina bakım onarımının yapılması, kongre projelerinin finansmanında kullanılması gibi amaç dıřı harcamalarda kullanıldıęı,
- Projelere ait ara ve sonuç raporlarının teslim edilmedięi veya ge teslim edildięi,
- Proje yükümlölüklerini yerine getirmeyen, projelerin iptal edilmesine yol aan arařtırmacılara yaptırım uygulanmadıęı, yaptırımların izlenemedięi,

Sayıřtay Bařkanlıęı Denetim Raporları, 2016,17

- Sonucunda yayın gerekleřtirilmesi gereken projelerin **yayın kořulunun yerine getirilip getirilmedięinin** takip edilmedięi ve beyan edilen yayınların doęruluęunun saęlıklı bir řekilde deęerlendirilmedięi,
- ...
- 5018 sayılı Kanun'un "Hesap verme sorumluluęu" bařlıklı 8'inci maddesine gre her trl kamu kaynaęının elde edilmesi ve kullanılmasında **grevli ve yetkili olanlar; kamu kaynaklarının etkili, ekonomik ve verimli kullanılması ile ktye kullanılmaması iin gerekli nlemlerin alınmasından sorumlulardır.**

BAP Koordinasyon Birimi Proje Süreçleri Yönetimi

Süreçler

- Araştırmacı İşlemleri
- Proje Ofisi İşlemleri
- Komisyon İşlemleri
- Hakem İşlemleri
- Yönetim ve Bütçe İşlemleri
- Harcama İşlemleri
- Dış Kaynaklı Proje İşlemleri
 - Proje Envanteri İşlemleri
 - Araştırmacı Destek Hizmetleri
 - Harcama İşlemleri
 - Bursiyer SGK İşlemleri
 - Bölüm, Birim ve Kurum Hisselerinin Takibi

Yönetimsel Araçlar

- Performans Değerlendirme
- Yükümlülük ve Müeyyide Takibi
- Araştırmacı Taşınır Kayıtları İzleme
- Proje Çıktıları İzleme Süreçleri
- Raporlama Araçları
- Gelişmiş Duyuru Mekanizmaları

Proje Çıktılarının İzlenmesi Kritik Öneme Sahiptir.

Proje Çıktıları

- Bilimsel Yayın
- Atıf
- Tez
- Patent, Faydalı Model
- Yeni Proje Oluşumu
- Ticari Lisans Sözleşmesi
- Şirketleşme
- Haber
- Davetli Konuşma
- Sanatsal Tasarım
- Bilimsel Tasarım
- Etkinlik (Gösteri, Sergi ..)
- ..

BAPSIS'te düzenlemeler yapılıyor

- Araştırmacıların kullandığı BAP Bütçesi
- Araştırmacıların Proje çıktıları
- Çıktıların birim maliyeti
- Araştırmacı verimliliği
- ..

Proje Sonuç Raporları Tam Metin Erişime Açılacak

Araştırmacı Verimlilikleri Mensuplarımızın Erişimine Açılacak



Proje Çıktılarının Birime Bildirilmesi Zorunludur



ERÜ BAP KOORDİNASYON BİRİMİ

UYGULAMA ESASLARI

ERCIYES ÜNİVERSİTESİ
BİLİMSEL ARAŞTIRMA PROJELERİ UYGULAMA YÖNERGESİ

BİRİNCİ BÖLÜM
AMAÇ, KAPSAM VE DAYANAK

Amaç ve Kapsam

Madde 1. (1) Bu yönerge; Erciyes Üniversitesi öğretim üyeleri ve doktora, tıpta uzmanlık, sanatta yeterlik veya eşdeğer uzmanlık eğitimini tamamlamış araştırmacılar tarafından yönetilen bilimsel araştırma proje tekliflerinin değerlendirilmesi, kabulü, desteklenmesi, bunlara ilişkin hizmetlerin yürütülmesi, izlenmesi ve sonuçlarının değerlendirilmesi ile ilgili usul ve esasları düzenlemek amacıyla hazırlanmıştır.

Dayanak

Madde 2. Bu yönerge;

- (1) 2547 Sayılı "Yükseköğretim Kanunu'nun 4684 Sayılı Kanun'la değişik 58.maddesi",
- (2) 26 Kasım 2016 tarih, 29900 Sayılı "Yükseköğretim Kurumları Bilimsel Araştırma Projeleri Hakkındaki Yönetmelik",
- (3) 26 Ocak 2018 tarih, 30313 Sayılı Resmi Gazetede Yayınlanan "Yükseköğretim Kurumları Bilimsel Araştırma Projeleri Hakkında Yönetmelikte Değişiklik Yapılmasına Dair Yönetmelik",
- (4) 1 Temmuz 2017 tarih, 30111 Sayılı "Sanayinin Geliştirilmesi ve Üretimin Desteklenmesi Amacıyla Bazı Kanun ve Kanun Hükmünde Karamamelerde Değişiklik Yapılmasına Dair Kanun" ile 2547 Sayılı Yükseköğretim Kanunu'nda tanımlanan Ek 34. Madde,
- (5) "Yükseköğretim Kurumları Bütçelerinde Bilimsel Araştırma Projeleri İçin Tefrik Edilen Odeneklerin Özel Hesaba Aktarılarak Kullanımı, Muhasebeleştirilmesi ile Özel Hesabın İşleyişine İlişkin Esas ve Usuller"

hükümlerine dayanılarak düzenlenmiştir.

İKİNCİ BÖLÜM
TANIMLAR

Madde 3. (1) Bu yönergede geçen tanımlar aşağıda belirtilmiştir.

- a. **Yükseköğretim Kurumu:** Erciyes Üniversitesi'dir.
- b. **Senato:** Erciyes Üniversitesi Senatosudur.
- c. **Bilimsel Araştırma Projesi:** Tamamlandığında sonuçları ile alanında bilime katkı yapması, ülkenin teknolojik, ekonomik, sosyal ve kültürel kalkınmasına katkı sağlaması beklenen bilimsel içerikli, Erciyes Üniversitesi içi ve/veya dışı, ulusal ve/veya uluslararası kurum ya da kuruluşların katılımlarıyla da yapılabilecek projeler ile bilim insanı yetiştirme ve araştırma altyapısı kurma ve geliştirme projeleridir.
- d. **Bilimsel Araştırma Projeleri (BAP) Komisyonu:** Erciyes Üniversitesi Bilimsel Araştırma Projeleri Komisyonudur.
- e. **BAP Komisyonu Başkanı:** Rektör veya görevlendireceği Rektör Yardımcısıdır.
- f. **BAP Koordinasyon Birimi:** Bilimsel Araştırma Projeleri Komisyonunun sekreteryaya hizmetlerinin yürütülmesi, bütçe ödeneklerinin özel hesaba aktarılması, özel hesaba ilişkin iş ve işlemlerin yürütülmesi ve Erciyes Üniversitesi araştırmacılarının görev aldığı ulusal ve uluslararası kurum

2019



ERCIYES ÜNİVERSİTESİ
Bilimsel Araştırma Projeleri (BAP) Koordinasyon Birimi

Uygulama Esasları
ve
Araştırmacı Bilgilendirme Kılavuzu

Mart 2019

Dokümanlarda tüm detaylar verilmiştir. Dokümanların Dikkatle Okunması Önerilir.

ERÜ BAP Destek Programları

- Normal Araştırma Projesi (NAP)
- Çok Disiplinli Araştırma Projesi (ÇAP)
- Öncelikli Alan Araştırma Projesi (ÖNAP)
- Uluslararası Araştırma İşbirliği Projesi (UİP)
- Lisansüstü Tez Projeleri (TEZ)
- Katılımlı Araştırma Projesi (KAP)
- **Kariyer Başlangıç Destek Projesi (KBP)**
- Hızlı Destek Projesi (HZP)
- Lisans Öğrencisi Katılımlı Araştırma Projesi (LOK)
- Gündümlü Proje (GDM)
- **Doktora Sonrası Araştırma Projesi (DOSAP)**

Yeni

Yeni



Normal Arařtırma Projeleri (NAP)

- **Tanımı ve Kapsamı:** ERÜ öğretim üyeleri ve doktora veya eşdeğer uzmanlık eğitimini tamamlamış arařtırmacıların kişisel veya disiplinler arası bilimsel arařtırma ve geliştirme faaliyetlerini içeren projelerdir.
- **Başvuru Ön Koşulu:** Profesör ve Doçent dışındaki arařtırmacıların daha önce fonlanmış bir arařtırma projesinde görev almış olmaları veya Kariyer Başlangıç Projesini (KBP) veya TÜBİTAK 1002 projesini yürüterek başarıyla sonuçlandırmış olması.
- Bütçe Limiti: 60.000TL
- Performansa Dayalı Bütçe Limiti Uygulaması:Var (102.000TL ye kadar)
- Deęerlendirme Süreci: Hakem ve Komisyon deęerlendirmesi
- Ara Rapor: Birincisi 12. ayda olmak üzere 6 ayda bir
- Yayın Koşulu: Var



Çok Disiplinli Araştırma Projeleri (ÇAP)

- **Tanımı ve Kapsamı:** ERÜ'den veya diğer kurumlardaki farklı disiplinlerden en az iki bölüm veya anabilim dalından öğretim üyelerinin ve/veya ilgili Yönetmelikte tanımlanan proje yürütücülüğü yapabilme niteliğine sahip öğretim elemanlarının birlikte hazırlayacağı araştırma projeleridir.
- **Başvuru Ön Koşulu:** Yürütülerek başarılı bir şekilde kapatılmış KBP, NAP, ÇAP, ÖNAP veya TÜBİTAK 1002 Projesinde yürütücü veya TÜBİTAK 1001, 1003, 1005, 3001, 3501, COST, Uluslararası İkili İşbirliği, AB ÇP veya uluslararası diğer fonlarca desteklenerek başarıyla kapatılmış bir araştırma projesinde yürütücü veya araştırmacı olarak görev almış olması zorunludur.
- Bütçe Limiti: 100.000TL
- Performansa Dayalı Bütçe Limiti Uygulaması: Var (**170.000TL** ye kadar)
- Değerlendirme Süreci: Hakem ve Komisyon (Sözlü Sunum talep edilebilir)
- Ara Rapor: Birincisi 12. ayda olmak üzere 6 ayda bir
- Yayın Koşulu: Var



Öncelikli Alan Araştırma Projeleri (ÖNAP)

- **Tanımı ve Kapsamı:** ERÜ öncelikli araştırma alanlarında yürütülen disiplinler arası projelerdir. Projede en az üç merkezden araştırmacıların bulunması zorunludur. İlan edilen öncelikli alanlarda olmamasına rağmen, üniversitemiz için önem arz eden ve yüksek katma değerli çıktı oluşturma potansiyeline sahip çok disiplinli projeler de bu kapsamda desteklenebilir.
- **Başvuru Ön Koşulu:** Araştırmacının, son beş yıl içerisinde başarılı bir şekilde kapatılmış TÜBİTAK 3001 projesinde yürütücü veya TÜBİTAK 1001, 1003, 1005, 3501, COST, Uluslararası İkili İşbirliği, AB Çerçeve Programı veya uluslararası diğer fonlarca desteklenen bir bilimsel araştırma projesinde yürütücü veya araştırmacı olarak görev almış olması veya aynı proje ile TÜBİTAK Destek Programlarına başvuru yapılmış bilimsel değerlendirme sürecinde C seviyesinde puan almış veya yukarıda belirtilen uluslararası programlara başvuru yapılarak bilimsel değerlendirme süreci sonucunda desteklenmemiş olması zorunludur.
- Bütçe Limiti: 150.000TL
- Performansa Dayalı Bütçe Limiti Uygulaması: Var (255.000TL ye kadar)
- Değerlendirme Süreci: Hakem, **Sözlü Sunum** ve Komisyon değerlendirmesi
- Ara Rapor: Birincisi 12. ayda olmak üzere 6 ayda bir
- Yayın Koşulu: Var



Katılımlı Araştırma Projeleri (KAP)

- **Tanımı ve Kapsamı:** Araştırmacıların ulusal veya uluslararası kurum ve kuruluşların katılımı ile hazırlayacakları araştırma projeleridir. Bu tür projelerde, işbirliği yapılan kuruluşun proje bütçesine belirli bir oranda katkıda bulunması, insan kaynağı desteği sağlaması ve/veya üniversitemizde bulunmayan araştırma altyapılarını proje kapsamında kullandırması gibi ayni veya nakdi katkı sağlaması beklenir.
- **Başvuru Ön Koşulu:** Yok
- Bütçe Limiti: 60.000TL
- Performansa Dayalı Bütçe Limiti Uygulaması:Var (102.000TL ye kadar)
- Değerlendirme Süreci: Hakem, **Sözlü Sunum** ve Komisyon D.
- Ara Rapor: Birincisi 12. ayda olmak üzere 6 ayda bir
- Yayın Koşulu: Yok; Yayın, prototip, ürün, model vb çıktı koşulu var



Lisansüstü Tez Projeleri (TEZ)

- **Tanımı ve Kapsamı:** Lisansüstü tezlerini kapsayan ve tez danışmanı olan öğretim üyesinin öğrencileri ile yürüttüğü araştırma projeleridir. Sonucunda tez hazırlanmayan lisansüstü eğitim çalışmaları için Lisansüstü Tez Projesi desteği sağlanmaz.
- **Başvuru Ön Koşulu:** Tez konusunun onaylanmış olması ve tezin normal süresi içerisinde bulunması
- **Proje Ekibi:** Tez danışmanı ve lisansüstü öğrencisi
- Bütçe Limiti: YL: 15.000TL / Doktora: 30.000TL
- Performansa Dayalı Bütçe Limiti Uygulaması: Var
 - YL (22.500TL/30.000TL ye kadar), Doktora/Uzmanlık (45.000TL/60.000TL ye kadar)
- Değerlendirme Süreci: Komisyon ve gerek görülürse hakem.
- Ara Rapor: Birincisi 12. ayda olmak üzere 6 ayda bir
- Yayın Koşulu: Var
- **Sonuç Raporu:** Doktora ve eşdeğeri için rapor ile birlikte en az değerlendirmede olan bir yayın sunulması.



Uluslararası Araş. İşbirliđi Projeleri (UİP)

- **Tanımı ve Kapsamı:** Araştırmacıların uluslararası düzeyde tanınmış olan dünyanın önde gelen üniversitelerinde veya alanında uluslararası düzeyde tanınan önemli araştırma merkezlerinde ilgili kuruluşlardan araştırmacılarla işbirliđi içerisinde yürütecekleri araştırma projeleridir. **ARWU** veya **TIMES** sıralama sistemlerine göre ilk 200'de yer alan üniversitelerde yürütülecek araştırma projeleri desteklenir.
- **Başvuru Ön Koşulu:** Yok
- Bütçe Limiti: 60.000TL
- Performansa Dayalı Bütçe Limiti Uygulaması:Var (**102.000TL** ye kadar)
- Deđerlendirme Süreci: Hakem ve Komisyon deđerlendirmesi
- Ara Rapor: Birincisi 12. ayda olmak üzere 6 ayda bir
- Yayın Koşulu: Var



Güdümlü Projeler (GDM)

- **Tanımı ve Kapsamı:** BAP Komisyonunun, üniversitemiz ve/veya ülkemiz için önem arz eden konularda araştırma yapılması amacıyla konunun uzmanı bilim insanlarına hazırlatacağı veya konu ve koşullarını belirlemek suretiyle çağrılı olarak desteklenecek projelerdir.
- **Başvuru Ön Koşulu:** Yok
- Bütçe Limiti: Komisyon Kararına Bağlı
- Performansa Dayalı Bütçe Limiti Uygulaması: Yok
- Değerlendirme Süreci: Hakem, Sunum ve Komisyon değerlendirmesi
- Ara Rapor: Birincisi 12. ayda olmak üzere 6 ayda bir
- Yayın Koşulu: Var/Yok



Kariyer Bařlangıç Projeleri (KBP)

- **Tanımı ve Kapsamı:** Doktora, tıpta uzmanlık, sanatta yeterlik veya eřdeęer uzmanlık eęitimini tamamlamıř olup, Doęent ve Profesör dıřındaki akademik kadrolarda grev yapmakta olan ve daha nce fon desteęi saęlanarak yrtlmř herhangi bir arařtırma projesinde yrtc olarak grev almamıř olan niversitemiz mensubu akademik personelin arařtırmalarının desteklenmesine ynelik projelerdir.
- **Bařvuru n Kořulu:** Yok
- Bte Limiti: 30.000TL
- Performansa Dayalı Bte Limiti Uygulaması: Yok
- Deęerlendirme Sreci: Komisyon deęerlendirmesi
- Ara Rapor: Birincisi 12. ayda olmak zere 6 ayda bir
- Yayın Kořulu: Var



Hızlı Destek Projeleri (HZP)

- **Tanımı ve Kapsamı:** Normal araştırma projesine dönüşme potansiyeli bulunan kısa süreli ve küçük bütçeli araştırmaların desteklenmesine yönelik projelerdir. Proje süresi en fazla 12 ay ile sınırlı olup, bu türdeki projeler için ek süre verilmez.
- **Başvuru Ön Koşulu:** Yok
- Bütçe Limiti: 7.000TL
- Performansa Dayalı Bütçe Limiti Uygulaması: Yok
- Değerlendirme Süreci: Komisyon değerlendirmesi
- Süresi: 12 ay
- Ara Rapor: Yok
- Yayın Koşulu: Yok



Lisans Öğrencisi Katılımlı Arş. Projesi (LKP)

- **Tanımı ve Kapsamı:** 4 yıl ve üzeri süre ile lisans düzeyinde eğitim verilen birimlerinin programlarına kayıtlı, başarılı öğrencilerinin AR-GE kültürlerinin oluşturulması, araştırma faaliyetlerine özendirilmesi ve araştırma yapmaya teşvik edilmesi amacıyla oluşturulan araştırma projeleridir.
- **Başvuru Ön Koşulu:** Öğrencilerin sağlaması gereken koşullar var.
- **Proje Ekibi:** Tez danışmanı ve lisansüstü öğrencisi
- Bütçe Limiti: 2.500TL
- Performansa Dayalı Bütçe Limiti Uygulaması: Var
- Değerlendirme Süreci: Komisyon
- Süresi: 6-12 ay
- Ara Rapor: Yok
- Yayın Koşulu: Yok



Doktora Sonrası Arařtırma Proleri (DOSAP)

- Yeni Destek Programı, yakında uygulamaya konulacak.
- Projeler kapsamında nitelikli yayın ve TÜBİTAK projesi desteęi almak gibi kořullar bulunacak
- Destek Süresi: 3 yıla kadar
- Destek Süreci, kořulların saęlanmasına dayalı devam edecek
- Çaęrılı ve Dönemsel Başvuru Alınacak
- Başvuruların tümü deęerlendirilecek, ancak sınırlı sayıda projeye destek verilecek.
- Yarışmaya Dayalı Deęerlendirme

Yeni



ERÜ Destek Programları Bütçe Limitleri

- Normal Araştırma Projesi (NAP): 50.000TL
- Çok Disiplinli Araştırma Projesi (ÇAP): 100.000TL
- Öncelikli Alan Araştırma Projesi (ÖNAP): 150.000TL
- Uluslararası Araştırma İşbirliği Projesi (*): 60.000TL
- Yüksek Lisans Tez Projesi: 15.000 TL
- Tıpta Uzmanlık Tez Projesi: 30.000 TL
- Diş Hekimliğinde Uzmanlık Tez Projesi: 30.000 TL
- Doktora Tez Projesi: 30.000 TL
- Katılımlı Araştırma Projesi: 60.000TL
- Kariyer Başlangıç Destek Projesi: 30.000TL
- Hızlı Destek Projesi: 7.000TL
- Lisans Öğrencisi Katılımlı Araştırma Projesi: 2.500TL
- GÜdümlü Proje: Komisyon kararına bağlıdır.



Performansa Dayalı Bütçe Limiti Uygulaması

- **Kategori 1:** Aynı proje ile son iki yıl içerisinde TÜBİTAK destek programlarına yürütücü olarak başvurusu yapılmış, biçimsel değerlendirme sürecini geçerek bilimsel değerlendirme sürecinde en az C seviyesinde puan almış bilimsel araştırma projeleri.
- **Kategori 2:** Aynı proje ile son iki yıl içerisinde AB Horizon 2020 destek programına yürütücü olarak başvurusu yapılmış, biçimsel değerlendirme sürecini geçerek bilimsel değerlendirme sürecinde desteklenmesi uygun bulunmamış bilimsel araştırma projeleri.
- **Kategori 3:** ISI indekslerinde (SCI, SCI-E, SSCI veya AHCI) taranan dergilerdeki özgün veya derleme sınıfındaki tam metin makaleler.
- **Kategori 4:** Diğer kurumlarca fon desteği sağlanarak yürütülmüş ve başarıyla kapatılmış bilimsel araştırma projeleri.
- **Kategori 5:** Ulusal veya Uluslararası tescil edilmiş patentler.

NAP, ÇAP, ÖNAP, KAP, UIP

%30, %50, %70

Performansa Dayalı Bütçe Limiti Uygulaması

- **Kategori 6:** Aynı proje ile TÜBİTAK Destek Programlarına başvuru yapılmış, biçimsel değerlendirme sürecini geçerek bilimsel değerlendirme sürecinde C seviyesinde puan almış olması.
- **Kategori 7:** BAP Birimi tarafından desteklenerek yürütülen bir lisansüstü tez projesinden son 2 yıl içerisinde ISI indekslerinde (yalnızca SCI, SCI-E, SSCI veya AHCI) taranan dergilerde yayın gerçekleştirilmiş olması.
- **Kategori 8:** BAP Birimi tarafından desteklenerek yürütülen bir lisansüstü tez projesinden son 2 yıl içerisinde tescil edilen ulusal/uluslararası patent alınmış olması.

TEZ Projeleri

%50, %30-50, %100

UYGAR Merkezi İşbirlikli Tez Projeleri Bütçe Limiti Uygulaması

- Uygulama Araştırma Merkezlerinde yürütülecek Tez Projelerinden koşulları sağlayan ve BAP Komisyonu tarafından uygun görülen projeler için bütçe limiti %50'ye kadar yüksek uygulanacaktır.
- Bu kapsamda yüksek bütçe limiti kullanılan tez projeleri için daha üst yayın koşulu uygulanmaktadır.
- Başvuru: Çalışmanın hangi iş paketlerinin ilgili merkezde yürütüleceği, merkezde kullanılacak teknolojik altyapılar, çalışmalara katkı sağlayacak araştırmacılar ve sağlayacakları katkılar kapsamlı olarak izah edilmelidir.
- Başvuru: "UYGAR Merkezleri Lisansüstü Tez Projesi İşbirliği Formu"
- Sonuç R: "UYGAR Merkezleri Lisansüstü Tez Projesi İşbirliği Sonuç Formu"

TEZ Projeleri

%50, %30-50, %100

Proje Sonuularının Yayınlanması

Yayın Koşulu Bulunan Proje Türleri:

- Normal Araştırma Projesi (NAP)
- Çok Disiplinli Araştırma Projesi (ÇAP)
- Öncelikli Alan Araştırma Projesi (ÖNAP)
- Uluslararası Araştırma İşbirliği Projesi
- Yüksek Lisans Tez Projesi
- Tıpta Uzmanlık Tez Projesi
- Diş Hekimliğinde Uzmanlık Tez Projesi
- Doktora Tez Projesi
- Kariyer Başlangıç Destek Projesi

Detayları Uygulama Esasları Dokümanında Verilmiştir

Proje Sonularının Yayınlanması, YLT

- YLT Projelerinin sonularının ulusal veya uluslararası hakemli dergilerde tam metin makale olarak veya Web of Science Science veya Scopus veri tabanları tarafından indekslenen yada en az 5.si düzenlenen ulusal/uluslararası hakemli konferans/sempozyumlarda bildiri olarak yayınlanması zorunludur.
- ERÜ UYGAR Merkezlerinde Yürütülmesi nedeniyle yüksek bütçe limiti kullanılan yüksek lisans tez projeleri için yayının ISI Web of Science indekslerinde taranan dergilerde gerçekleştirilmesi zorunludur.



Proje Sonuçlarının Yayınlanması, **Doktora**

- Sosyal ve Beşeri Bilimler **dışındaki** alanlarda yürütülen Doktora, Sanatta Yeterlik ve Uzmanlık Tez Projelerinin sonuçlarının **ISI Web of Science** indekslerinde taranan dergilerde **tam metin makale** yayınlanması zorunludur.
- ERÜ **UYGAR Merkezlerinde** Yürütülmesi nedeniyle yüksek bütçe limiti kullanılan yüksek lisans tez projeleri için yayının ISI Web of Science indekslerinde taranan **Q1, Q2 veya Q3** kategorisinde yer alan dergilerde gerçekleştirilmesi zorunludur.
- Sosyal ve Beşeri Bilimler alanında yürütülen Doktora veya Sanatta Yeterlik Tez Projeleri için **ESCI** veya **alan endekslerinde** taranan dergilerde tam metin bir makale, bir **kitap** veya **kitap bölümü** yayınlanması zorunludur.



Proje Sonularının Yayınlanması

- **Aıklama:** Doktora, sanatta yeterlik veya uzmanlık tez projeleri iin sonu raporu ile birlikte tez projesi kapsamında üretilen tam metin bir makalenin ulusal/uluslararası hakemli bir dergiye sunulduğunu ve deęerlendirme ařamasında olduğunu gösteren bir belge ile sunulan makalenin tam metin örneęinin de sunulması zorunludur.



Yayın Koşuluna Dayalı Yaptırımlar

- Öngörülen süre dolmasına rağmen yayın şartlarını yerine getirmeyen tez projesi yürütücülerine **2 yıl**, diğer projelerin yürütücülerine ise **3 yıl** süreyle herhangi bir türde yeni bir proje desteği verilmez.
- Süresi içerisinde yayın yükümlülüklerini yerine getirmeyen proje yürütücülerinin varsa görev aldıkları devam etmekte olan proje faaliyetleri devam ettirilir, ancak ilgili araştırmacılar bu süreçte yeni bir proje başvurusu gerçekleştiremez ve herhangi bir yeni projede araştırmacı olarak görev alamazlar.
- Bu kapsamda uygulanacak yaptırım süreleri, varsa yürütücü veya araştırmacı olarak görev aldıkları devam etmekte olan projelerin tamamlanması tarihinden itibaren başlatılır.



Yayın Koşulunun Kaldırılması

- Yeni bir proje başvurusu gerçekleştirecek veya araştırmacı olarak yeni bir projede görev alacak proje yürütücülerinin süresi içerisinde yürüttükleri projenin yayın koşulunu sağlamış olması zorunludur.
- Proje yürütücülerinin koşulları sağlamaya yeterli sayı ve nitelikteki yayınlarının basım aşamasında olduğunu belgelemeleri veya hazırladıkları yayınlarının koşulu sağlamaya yeterli nitelikte **en az iki farklı dergiye/yayınevine sunulmasına rağmen** basımının kabul edilmediğini belgelemeleri durumunda, BAP Komisyonu sunulan yayının örneğini ve yürütücünün son iki yılda gerçekleştirdiği diğer yayınlarını da dikkate alarak, reddedilen yayın(lar) ile yayın koşulunun kısmen veya tamamen sağlanmış sayılıp sayılmayacağını karara bağlar.



Genel Esaslar ve İlkeler

- **Görev Alınabilecek Proje Sayıları**
- **Projeler Kapsamında Test, Analiz ve Hizmet Giderlerinin Karşılanması:**
Üniversitemizde gerçekleştirilebilen test, analiz ve hizmetlerin üniversitemizin ilgili birimlerinden karşılanması zorunludur. Ancak, zorunlu nedenlerle kurum içinde yaptırılamayacak ise gerekçesinin kapsamlı olarak izah edilmesi/belgelenmesi gereklidir. Talep BAP Komisyonu tarafından karara bağlanacaktır.
- **Projeler Kapsamında Kurs ve Eğitim Giderleri Karşılanamaz.**
- **Tanınmış Ulusal/Uluslararası Yayınevleri**
- **Alan İndekslerine Giren Dergiler**



Genel Esaslar ve İlkeler

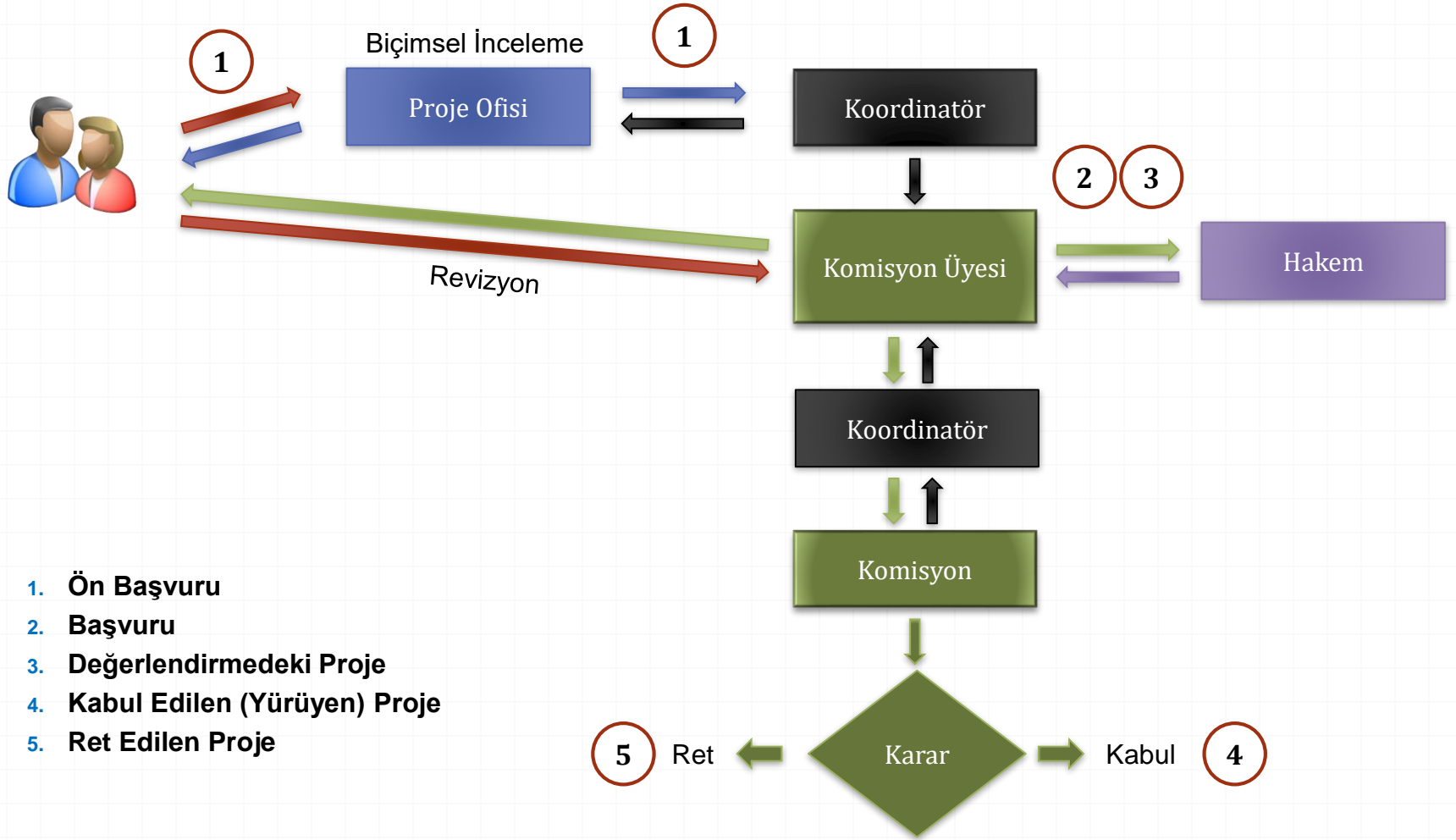
- **Kurum Mensubu Olmayanların Seyahat Giderlerinin Karşılanması:** Başka üniversitelerin kadrosunda bulunan araştırmacılar için yolluk, yevmiye, ulaşım, katılım ücreti vb. herhangi bir türde seyahat giderleri için mali destek sağlanmaz.
- **Kongre/Sempozyum Katılımlarına Yönelik Destekler:** Yürütülen projeler kapsamında üretilmiş olup **Web of Science Science** veya **Scopus** veri tabanları tarafından indekslenen veya **en az 5. si düzenlenen** ulusal/uluslararası hakemli konferans/ sempozyumlarda sözlü olarak sunulması kabul edilmiş olan bildirilerini sunmak üzere katılım ve yolluk, yevmiye giderleri belirlenen koşullara uygun olarak desteklenebilir.



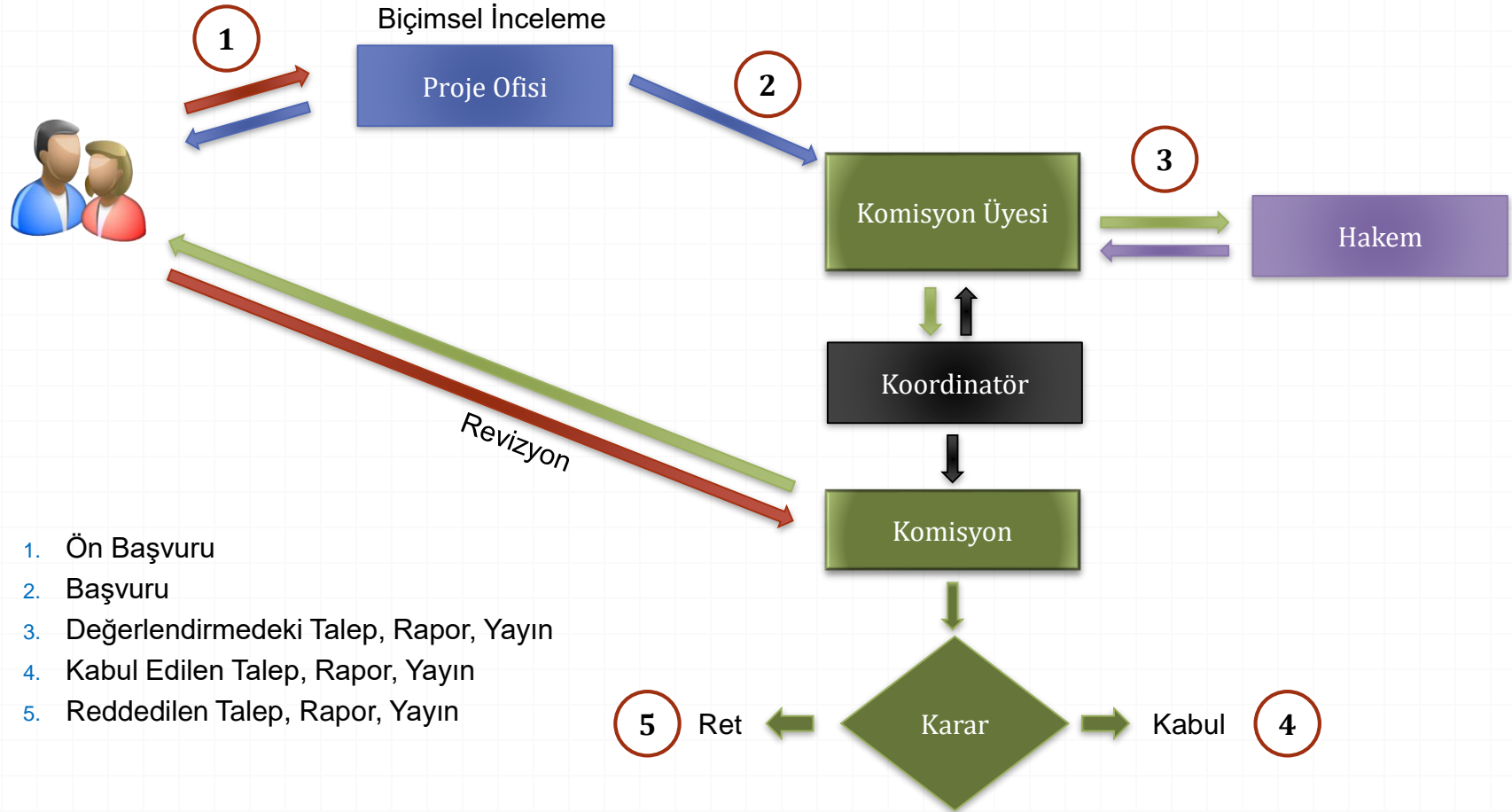


Proje Süreçlerine Yönelik Genel Bilgiler

Proje Başvurusu Değerlendirme Süreci



Talep, Rapor ve Yayın Değerlendirme Süreci



Projelerin Başlatılması ve Yürütülmesi

- o Projelerin yürürlüğe girmesi (başlatılabilmesi) için Proje Sözleşmesi ve gerekli belgeler BAP Koordinasyon Birimine teslim edilmelidir.
- o Projeler, sözleşmenin Rektörün görevlendirdiği Rektör Yardımcısı tarafından onaylanmasından sonra yürürlük kazanır.
- o Sözleşmesi onaylanmayan projeler için Birim tarafından herhangi bir sürecin yürütülmesi mümkün değildir.
- o Projeler Komisyonunun onayladığı içerik ve bütçeye uygun olarak yürütülür.
- o Proje planı, ekibi, başlığı, süresi ve bütçe kalemleri gibi tüm hususlar BAP Komisyonu onayı (kararı) olmadan değiştirilemez.

Projelerin Başlatılması ve Yürütülmesi

- o Proje süresi, ek süreler de dahil olmak üzere en fazla 36 aydır.
- o Lisansüstü Tez projeleri için verilen süreler, yetkili birimler tarafından tezler için verilen yasal ek süreleri kapsayacak şekilde uzatılabilir. Ancak sağlanacak mali destekler, ilgili lisansüstü eğitim öğretim mevzuatında belirlenen normal öğrenim süreleri ile sınırlıdır.
- o Rapor sunma süresi geçen projelere yönelik tüm süreçler bloke edilmektedir.
- o Öngörülen süre dolmasına rağmen yayın koşulu yerine getirilmeyen projelerin **yürütücülerinin** yeni bir proje görevi almaları bloke edilir.

Projelerin Başlatılması ve Yürütülmesi

- o Harcamalar doğrudan BAP Koordinasyon Birimi tarafından gerçekleştirilir.
- o Süreçleri BAP Koordinasyon Birimi tarafından başlatılmayan herhangi bir harcama için ödeme yapılması mevzuat gereğince mümkün değildir.
- o Harcamalar yalnızca proje süresiyle sınırlı kalmak üzere gerçekleştirilebilir.
- o Lisansüstü Tez Projeleri için harcamalar, yalnızca tezin normal süresi içerisinde gerçekleştirilebilir.
- o BAP Koordinasyon Biriminin proje içeriğinde veya harcama kalemlerinde herhangi bir değişiklik yapması mümkün değildir.
- o Birim tarafından desteklenen projeler kapsamında üretilen her türlü yayın, patent vb çıktının BAP Komisyonuna sunulması zorunludur.

teşekkürler...